

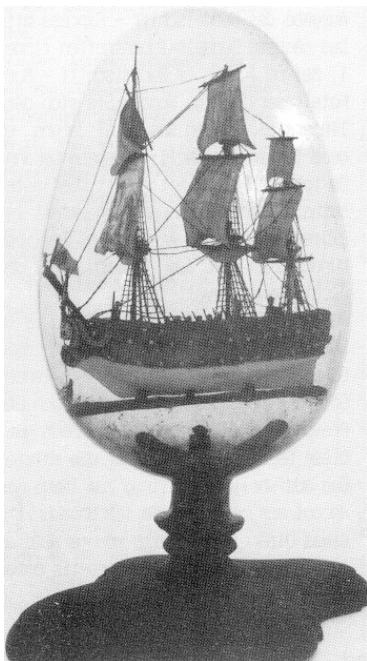
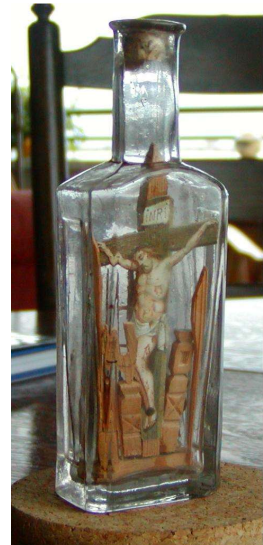


# GEDULDFLESSEN

Hans de Haan © 2022

U kent ze misschien nog wel van vroeger, of misschien heeft u er alleen maar van gehoord: de door zeelui op hun lange reizen met veel geduld en voor velen op raadselachtige wijze vervaardigde flessescheepjes. Kleinoden, vervaardigd met eeltige, door weer en wind getekende handen. Vaak knutselden zij het schip waarop zij voeren in een door hen zelf geledigde fles en als deze dan klaar was, ruilden zij deze weer tegen een volle fles, of gaven het ten geschenke aan hun vrouw of vriendin ergens in een haven.

De voorlopers van de *Flessescheepjes* zijn de zgn. 'ingerichte' flessen, of ook wel *Geduldflessen* genoemd. Veelal gebouwd door mensen die op geïsoleerde eenzame plaatsen hun beroep uitoefenden, zoals: monniken, vuurtorenwachters, houthakkers enz. De oudste voorbeelden hiervan, zoals b.v. flessen met een crucifix figuur, een garenhasspel, een altaar, een spinnewiel, een stoel en andere dingen, die men in het dagelijks leven gebruikt, stammen uit de achttiende eeuw en zijn te zien, weliswaar gering in aantal, in musea over heel de wereld. Er werd ook wel eens een briefje bij het model in de fles gestopt met een gedichtje, een spreuk, of naam van de bouwer erop.



Wie, wanneer, het eerste scheepje in een fles heeft geknutseld, is niet bekend. Vier zeer oude flessescheepjes dateren van 1784, 1786, 1792 en 1806. Het oudste model, uit 1784 (zie foto), bevindt zich in het Holstentor Museum in Lübeck, Duitsland. Het model kwam rond 1880 als geschenk van ene kapitein Krüger in het bezit van het museum. Het stelt het model voor van een Turkse of Portugese driemaster. Op de spiegel zijn de letters 'C.G.B.' met daaronder een 'F' te lezen. Op het boegzeil staat: 'Gioni Biondo, fecit 1784'. Op de vlag is een wapen te zien. De fles is, incl. de voet, 45 cm hoog. Het model uit 1792 bevindt zich in het Marine Museum in Lissabon (Portugal) Het is van de hand van kapitein Giovanni Biondo uit Venetië.

Een flessescheepje uit 1795 bevindt zich in het Maritiem Museum Rotterdam. Het scheepje is een 'POON', welk type schip vroeger veel gebruikt werd voor het vervoer van zowel vracht als passagiers. Het volrump modelletje hangt in een staande fles.

Mij is echter ter ore gekomen, dat in Amerika twee modellen boven water zijn gekomen, die dateren uit 1740, met de opmerkelijke aantekening, dat deze niet van zeemanshanden zijn, maar gebouwd door een landrot.



De oudste bekende 'ingerichte' fles is te vinden in Snowhill Manor in Engeland. Het betreft een staande fles met erin geknutseld een mijn tafereel. Deze is in 1719 door ene Matthew Buchinger gebouwd, een man zonder armen, benen en voeten.

Het tijdperk van zeilvaart, avontuur en romantiek duurde voort, totdat (halverwege de dertiger jaren van deze eeuw) de zeilschepen werden verdrongen door de stoomschepen en ook deze zeemanskunst grotendeels verdween. Toch waren er nog oude zeelieden, die het niet konden laten, om zeilschepen uit deze glorie tijd in een fles te stoppen.

Het geheim van het scheepje-in-de-fles is van generatie op generatie, van mond tot mond gegaan en zelfs nu nog aan weinige ingewijden bekend. Te weten, dat er op dit moment over de hele wereld minder dan 500 mensen bij flessescheepjes verenigingen zijn aangesloten. De eerste vereniging werd opgericht eind 1977 in Marseille, Frankrijk. De opleving kwam in 1978, toen, zonder dat zij dit van elkaar wisten, in Noorwegen en in Japan een vereniging van flessescheepjesbouwers werd opgericht. Later zijn er nog meer bij gekomen, t.w. in Nederland, Duitsland, Italië, Japan (een tweede), Zweden, Amerika en de Europese vereniging. In totaal zijn er tien geweest. Helaas zijn de Noorse, één Japanse, de Amerikaanse en de Italiaanse vereniging er de afgelopen jaren mee gestopt.

De Europese vereniging is ontstaan uit de in 1977 in Frankrijk opgerichte vereniging 'Bateaux en Bouteilles'. Door het groeiend aantal leden (vooral leden in Amerika) is de vereniging in 1982 opgesplitst in de Amerikaanse en de Europese vereniging. Zoals eerder vermeld is per 1-1-2016 de *American Association of Ships-in-Bottles* opgeheven.

In het begin had de Europese vereniging slechts 29 leden, waarvan er vier in Nederland woonden. Het aantal groeide langzaam, totdat, in 1985, de Rijks Post Spaarbank, in het kader van sparen, een advertentie plaatste in haar landelijk verspreide blaadje 'Geldkoers', met als thema: 'Flesse-schepen'.

Een boekje: 'Flesse-schepen, uit de verzameling van... Hans de Haan', met meer informatie over flessescheepjes, werd verstrekt, als je informatie aan vroeg over sparen. Het gevolg



was; binnen één jaar 35 leden erbij. Ook in Engeland zijn er in diezelfde periode veel leden bijgekomen; mede door het in de publiciteit brengen van deze hobby. Dit blijkt de beste manier om de toch al zo dun gezaaide flessescheepjesbouwers en aspirant-bouwers te laten weten, dat zij niet alleen staan en dat er verenigingen zijn op dit gebied, middels welke zij met collega bouwers van gedachten en ideeën kunnen wisselen. Iedere vereniging geeft regelmatig een verenigingsblad uit met nationale en internationale informatie over het 'Flessescheepjes' gebeuren.

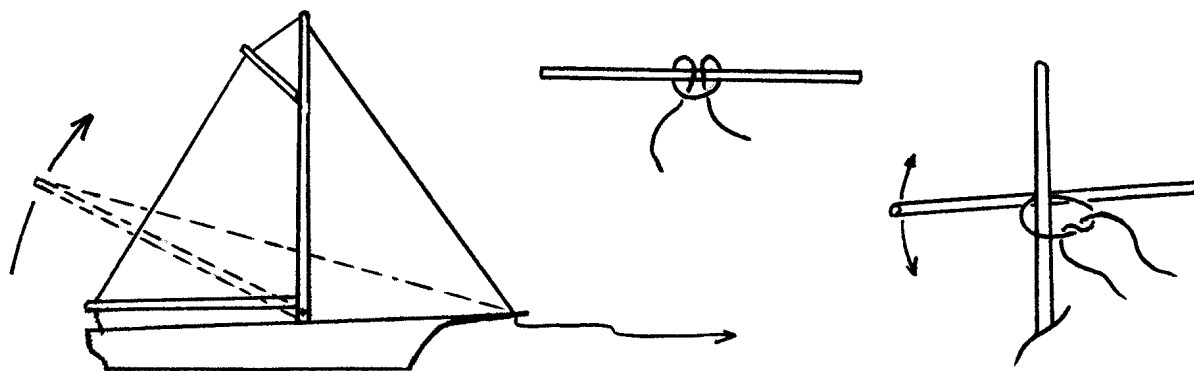
Omdat destijds veel oudere Nederlandse flessescheepjes bouwers de Engelse taal niet machtig waren, is eind 1985 besloten om een Nederlands schrijven uit te geven. Dit was in het begin in de vorm van een A-4'tje met Nederlandse wetenswaardigheden over flessescheepjes. Dit is in de loop van de tijd uitgegroeid tot een volwaardig verenigingsblad; ca. 20 pagina's op formaat A-5. Van 1985 t/m 1990 geredigeerd door Bob de Jongste uit Den Haag, van 1991 t/m 1995 door Hans de Haan uit Bergen op Zoom en vanaf 1996 is de redigeerstaf in handen van Henny Fransen uit Hoorn.

De Nederlandse vereniging 'Welkom aan Boord' telt gemiddeld, door de jaren heen, rond de 60 leden. Op dit moment hebben wij 55 leden. De teruggang is voornamelijk te wijten aan het feit dat leden vanwege hun leeftijd hun lidmaatschap opzeggen, danwel wegvallen door overlijden. Jonge aanwas gaat niet zo snel, al kunnen wij toch zo af en toe weer een nieuw lid verwelkomen.

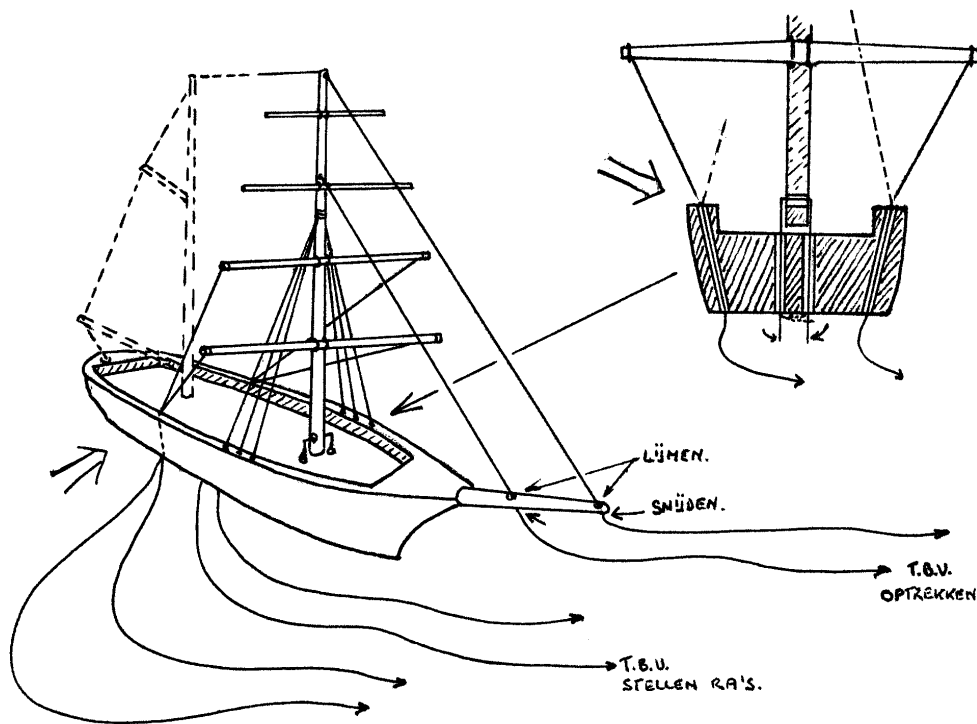
Welnu, het geheim van het scheepje-in-de-fles is eigenlijk niet zo geheim, want een flessescheepjesbouwer in hart en ziel vertelt graag, hoe zo'n scheepje nu te fles wordt gelaten en durft u niet te zeggen, dat hij de bodem eraf haalt. Alles gaat door de hals van de fles, in één of in stukken, die later in de fles weer onzichtbaar worden samengevoegd.

Er zijn een paar manieren om het scheepje in de fles te krijgen, maar de oorspronkelijke Europese methode (de optrek methode) is als volgt:

Het scheepje wordt buiten de fles gebouwd en geschilderd en wel zodanig dat de mast(en) en de dwarsmasten (de ra's) kunnen scharnieren. De fles wordt ingericht (het water en de evt. achtergrond). Als dat klaar is, worden de masten neergeklapt en met de dwarsmasten in lengte richting van de romp gelegd.



De zeiltjes worden een beetje om de romp heen gevouwen en vervolgens het geheel naar binnen geschoven en in het 'water' gedrukt. Dan kunnen de masten en de dwarsmasten d.m.v. diverse draadjes, die expres lang zijn gehouden, omhoog getrokken en gesteld worden. Als alles staat zoals gewenst, kunnen eventueel de dekhuisjes of andere kleine dingetjes op dek geplaatst worden. Daarna wordt het teveel aan draad met een speciaal mesje, vlak na de plaats waar deze vastgelijmd zijn, afgesneden. Tot slot de kurk erin, lak erop, een mooi voetstuk maken en klaar is Kees.



Een dure hobby is dit beslist niet, want met een stukje hout, wat garen, papier of linnen voor de zeiltjes, een beetje verf, een stukje stopverf voor de zee, een dun boortje, een mes, ijzerdraad en een lege fles kom je een heel eind. Als voorbeeld neem je een duidelijke tekening of foto van een of ander zeilschip. Duidelijker voorbeelden staan er in de weinige boeken, die over dit onderwerp zijn geschreven. Drie Nederlandse uitgaven zijn:

- 'Scheepjes-in-flessen' van Joop Schouten, uitgegeven door de Boer Maritiem;
- 'Vervaardigen van scheepjes-in-flessen' van Jack Needham, uitgegeven door de Boer Bussum;
- 'Scheepjes-in-een-fles' van Jochen Binikowski, uitgegeven in de serie hobby boekjes van Cantecler.

Alle drie nog 2<sup>e</sup> hands nog verkrijgbaar.

Als je geluk hebt, kun je er nog wel eens eentje aantreffen in een boekenwinkel waar tweedehands boeken te koop zijn. Of op internet. Als je zoekt op **ships in bottles**, **scheepje in fles**, **flessescheepje** o.i.d. kun je vaak nog oude of recente uitgaven van boeken over flessescheepjes vinden.

Zo er vroeger weinig verschillende modellen flessen voor handen waren, zo zijn er vandaag de dag 'Flessescheepjes' vervaardigd in flessen van 15 mm tot 1,29 m, van 0,05 liter tot 129 liter, zelfs in flessen met een hals van één meter lang. Voor wat betreft de kleinste, staat er een Nederlands record, in het Guinness Record Book van 2001, op naam van Bert van der Kruk uit IJmuiden en wel een model in een flesje van 15 mm lengte. Het wereldrecord grootste fles is gevestigd door een Duitser. Jonny Reinert bouwde de driemast walvisvaarder 'Lagoda' (l-b-h: 68-111-45 cm) in een 129 liter fles (lengte 1,29 m).

Schitterende resultaten van 'Flessescheepjes' zijn te zien in vijf flessescheepjes musea, t.w.:

Flessenscheepjes Museum	Enkhuizen	Nederland
Buddelschiff Museum	Tangerhütte	Duitsland
Buddelschiff Museum	Ditzum	Duitsland
Buddelschiff Museum	Neuharlingersiel	Duitsland
Flaskeskibssamlingen	Aerøskøbing	Denemarken

Daarnaast zijn er nog legio scheepvaartmusea, overal ter wereld, waar, veelal in kleine aantallen, nostalgische modellen te zien zijn.

Kijk ook eens op de WaB-site van de Nederlandse vereniging 'Welkom aan Boord' [www.shipsinbottles.nl](http://www.shipsinbottles.nl) Hier vindt u onder andere een lijst met 'LINKS' naar andere interessante sites die met flessescheepjes te maken hebben en waar veel moois te zien is.

Welnu, probeert u het eens met een eenvoudige een-master en u zult zien, als u de smaak eenmaal te pakken heeft, wilt u steeds groter of kleiner, gedetailleerder enz.

Tenslotte wil ik besluiten met u 'Altijd Godewind' te wensen.

Met vriendelijke flessegroet.



Voorzitter van  
de Nederlandse Vereniging van  
Flessescheepjesbouwers en Verzamelaars  
'WELKOM aan BOORD'  
[www.shipsinbottles.nl](http://www.shipsinbottles.nl)